

DELL P2418HT Dell Display Manager دليل المستخدم





© حقوق الطبع والنشر لعام ٢٠١٧ لشركة Dell Inc. جميع الحقوق محفوظة. هذا المنتج محمي بحقوق الطبع والنشر وقوانين الملكية الفكرية داخل الولايات المتحدة وخارجها.
DellTM وشعار Dell علامتان تجاريتان لشركة Dell Inc. في الولايات المتحدة وأو ولايات قضائية أخرى. ويجوز أن تكون كل العلامات والأسماء الأخرى الواردة في هذه الوثيقة علامات تجارية لشركاتها.»

تايوت حمل ا

4. نظرة عامة
5. استخدام حوار الإعدادات السريعة
6. إعداد وظائف العرض **Basic**
7. تعيين **Preset Modes** على التطبيقات
8. تطبيق ميزات الحفاظ على الطاقة
9. تنظيم النوافذ باستخدام خاصية **Easy Arrange** (التنظيم السهل)
11. إدارة مدخلات فيديو متعددة
13. استكشاف الأعطال وإصلاحها

نظرة عامة

يُستخدم تطبيق **Dell Display Manager** وهو أحد تطبيقات نظام التشغيل **Windows** في إدارة شاشة واحدة أو مجموعة من الشاشات، حيث يسمح هذا التطبيق بإمكانية ضبط الصورة المعروضة وتحديد الإعدادات التلقائية وإدارة طاقة الشاشة وتنظيم النافذة وتدوير الصور وغيرها من الخصائص المتوفرة في طرازات شاشات **Dell**. بمجرد تثبيت برنامج **Dell Display Manager**، يتم تشغيله عند كل مرة يتم فيها بدء تشغيل الكمبيوتر، ويتم أيضاً وضع رمزه في حاوية الإشعارات. ويتم عرض معلومات عن الشاشات الموصّلة بالكمبيوتر عندما تمرر مؤشر الماوس فوق رمز حاوية الإشعارات.



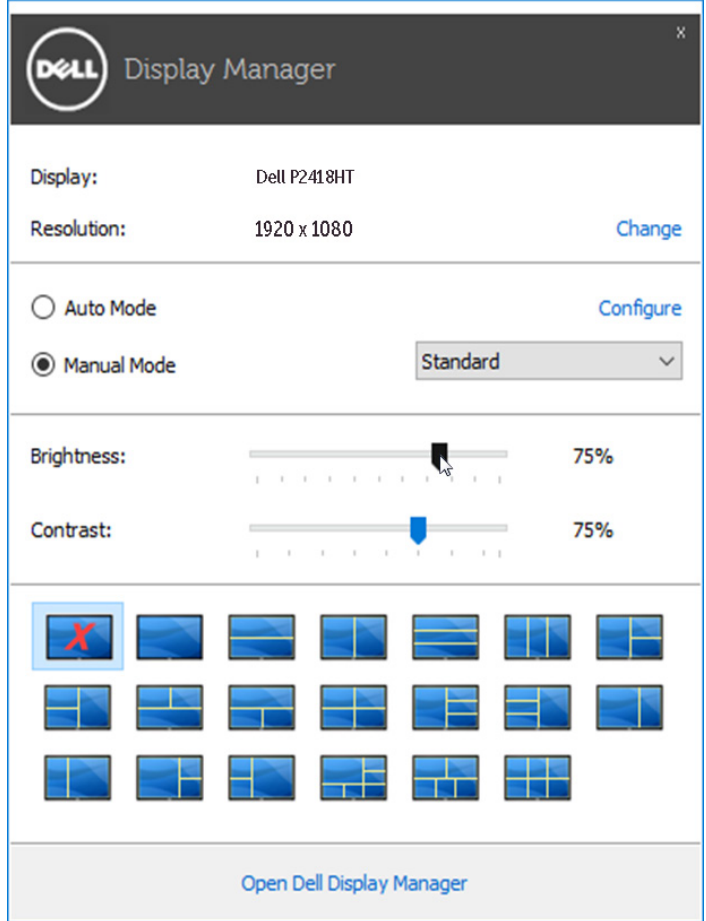
ملحوظة: يحتاج **Dell Display Manager** (مدير عرض Dell) إلى استخدام قناة **DDC/CI** (قناة بيانات العرض/واجهة الأوامر) للاتصال بشاشتك. يُرجى التأكد من أن **DDC/CI** مُمكن بالقائمة كما هو وارد أدناه.

| Dell P2418HT | | Energy Use |
|------------------------------|------------------|---|
| Brightness/Contrast | DDC/CI | <input checked="" type="checkbox"/> Enable |
| Auto Adjust | LCD Conditioning | <input type="checkbox"/> Disable |
| Input Source | Reset Other | |
| Color | Factory Reset | |
| Display | | |
| Energy | | |
| Menu | | |
| Personalize | | |
| Others | | |
| Resolution : 1920x1080, 60Hz | | |



استخدام حوار الإعدادات السريعة

يؤدي النقر فوق أيقونة علبة تبليغ Dell Display Manager إلى فتح مربع حوار الإعدادات السريعة. عندما يكون هناك أكثر من موديل Dell مدعم واحد متصل بالنظام، يمكن تحديد شاشة مستهدفة محددة باستخدام القائمة المتوفرة. يتيح حوار الإعدادات السريعة إجراء ضبط مناسب لمستويات **Brightness** و **Contrast** للشاشة، يمكنك تحديد وضع مسبق الضبط يدوياً أو تمكين التحديد التلقائي لوضع مسبق الضبط حسب التطبيق النشط.

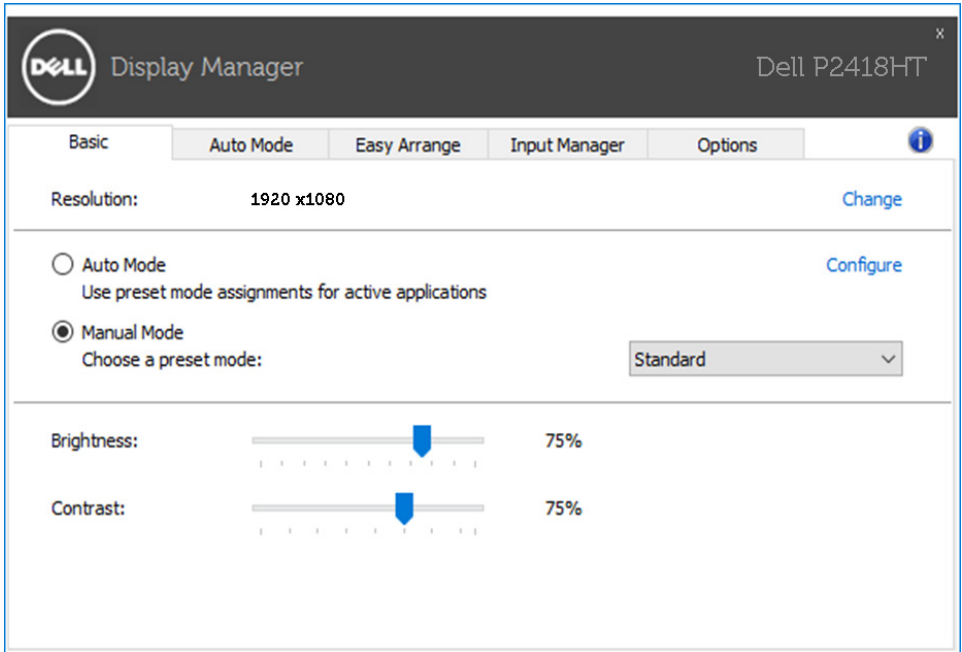


يوفر حوار الإعدادات السريعة إمكانية الوصول إلى واجهة المستخدم المتقدمة لبرنامج Dell Display Manager والتي يتم استخدامها لضبط وظائف **Basic**، تهيئة **Auto Mode** والوصول إلى ميزات أخرى.

إعداد وظائف العرض Basic

يمكن تطبيق Preset Mode للشاشة المحددة بطريقة يدوية باستخدام القائمة على علامة التنويب Basic. بشكل بديل، يمكن تمكين Auto Mode. يؤدي Auto Mode إلى تطبيق Preset Mode المفضل لديك تلقائياً عندما تكون التطبيقات الخاصة نشطة. تظهر رسالة لحظية على الشاشة وتعرض وضع الضبط المسبق المحدد.

يمكن أيضاً ضبط Brightness و Contrast للشاشة المحددة مباشرة من علامة التنويب Basic.



The screenshot displays the Dell Display Manager application window. At the top, the Dell logo and 'Display Manager' are on the left, and 'Dell P2418HT' is on the right. Below the title bar, there are five tabs: 'Basic', 'Auto Mode', 'Easy Arrange', 'Input Manager', and 'Options'. The 'Basic' tab is active. Underneath, the 'Resolution' is set to '1920 x1080' with a 'Change' link. Below that, there are two radio button options: 'Auto Mode' (with a 'Configure' link) and 'Manual Mode' (which is selected). Under 'Manual Mode', there is a 'Choose a preset mode:' label and a dropdown menu currently showing 'Standard'. At the bottom, there are two sliders: 'Brightness' and 'Contrast', both of which are set to 75%.

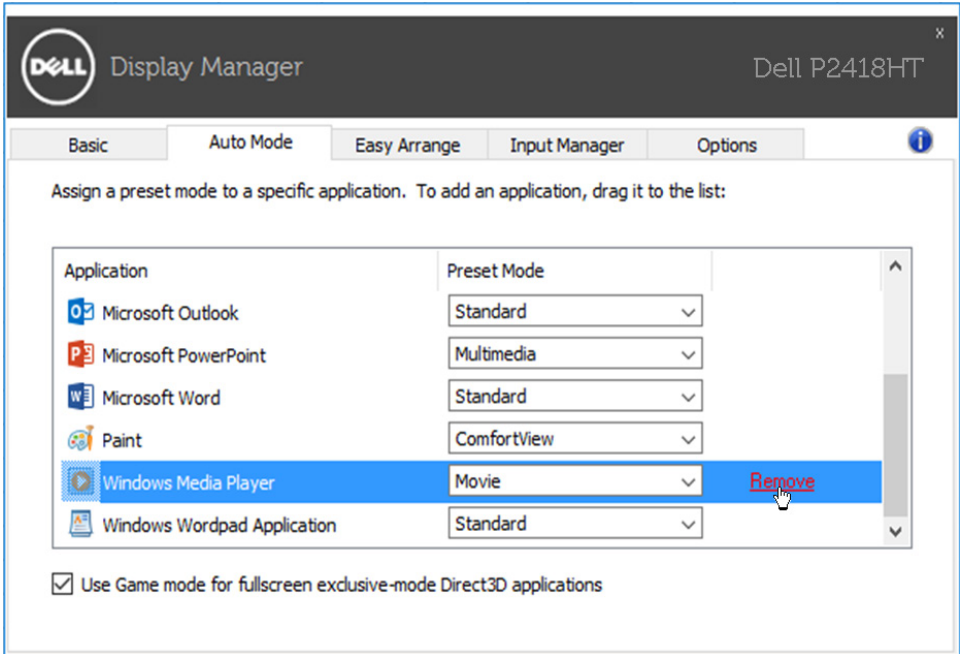
تعيين Preset Modes على التطبيقات

تتيح علامة التبويب Auto Mode ربط Preset Mode محدد مع تطبيق محدد، ويتم تطبيقه تلقائياً. عند تمكين Auto Mode، سوف تنتقل Dell Display Manager تلقائياً إلى Preset Mode المتوافق متى تم تنشيط التطبيق المرتبط. قد يكون Preset Mode المعين لتطبيق ما هو نفسه على كل شاشة متصلة، أو قد يختلف من شاشة إلى الشاشة التالية.

تتم تهيئة Dell Display Manager مسبقاً للعديد من التطبيقات الشائعة. لإضافة تطبيق جديد إلى قائمة التعيينات، اسحب ببساطة التطبيق من سطح المكتب، قائمة Start من Windows أو في مكان آخر، وأدرجه إلى القائمة الحالية.

ملاحظة: تستهدف تعيينات Preset Mode ملفات المجموعات، النصوص، والمحملات، بالإضافة إلى الملفات غير القابلة للتنفيذ مثل أرشيفات zip أو الملفات المعبأة، غير مدعومة وسوف تكون غير فعالة.

إضافة إلى ذلك، يمكن تمكين أحد الخيارات لتنشيط وضع الألعاب مسبق الضبط عندما يكون أحد تطبيقات Direct3D قيد التشغيل في وضع ملء الشاشة. لتجاوز هذا السلوك مع اللعبة الفردية، تقوم العناوين بإضافتها إلى قائمة التعيينات مع Preset Mode. التطبيقات الموجودة في قائمة التعيينات تكون لديها الأولوية عن ضبط Direct3D العام.

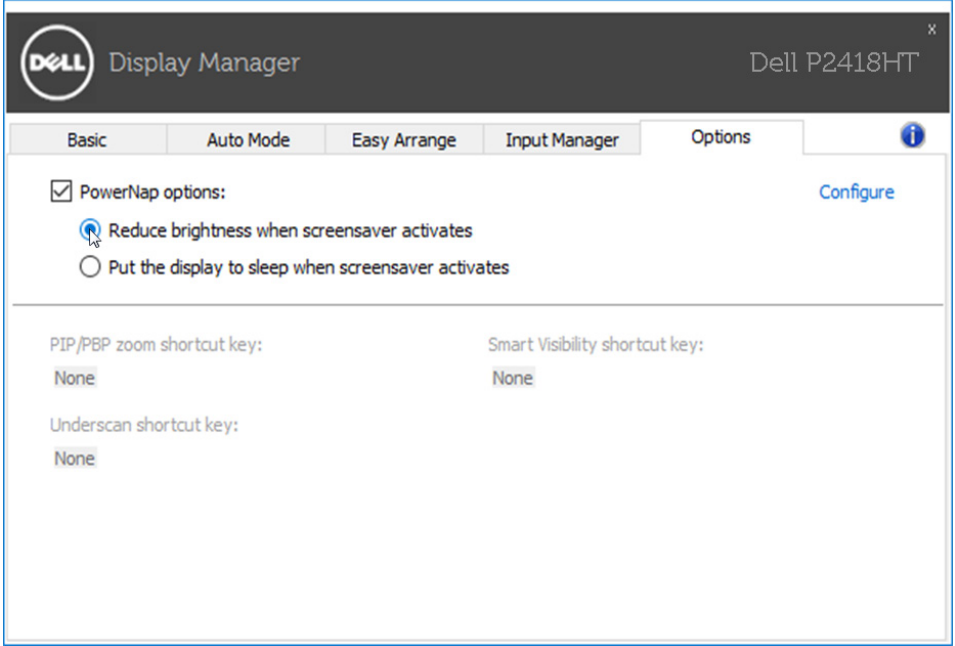


The screenshot shows the Dell Display Manager application window for a Dell P2418HT monitor. The interface has a dark header with the Dell logo and the product name. Below the header, there are several tabs: Basic, Auto Mode (selected), Easy Arrange, Input Manager, and Options. The main area contains a list of applications with their corresponding preset modes. A red 'Remove' button is visible next to the 'Windows Media Player' entry. At the bottom, there is a checkbox for 'Use Game mode for fullscreen exclusive-mode Direct3D applications' which is checked.

| Application | Preset Mode |
|-----------------------------|-------------|
| Microsoft Outlook | Standard |
| Microsoft PowerPoint | Multimedia |
| Microsoft Word | Standard |
| Paint | ComfortView |
| Windows Media Player | Movie |
| Windows Wordpad Application | Standard |

تطبيق ميزات الحفاظ على الطاقة

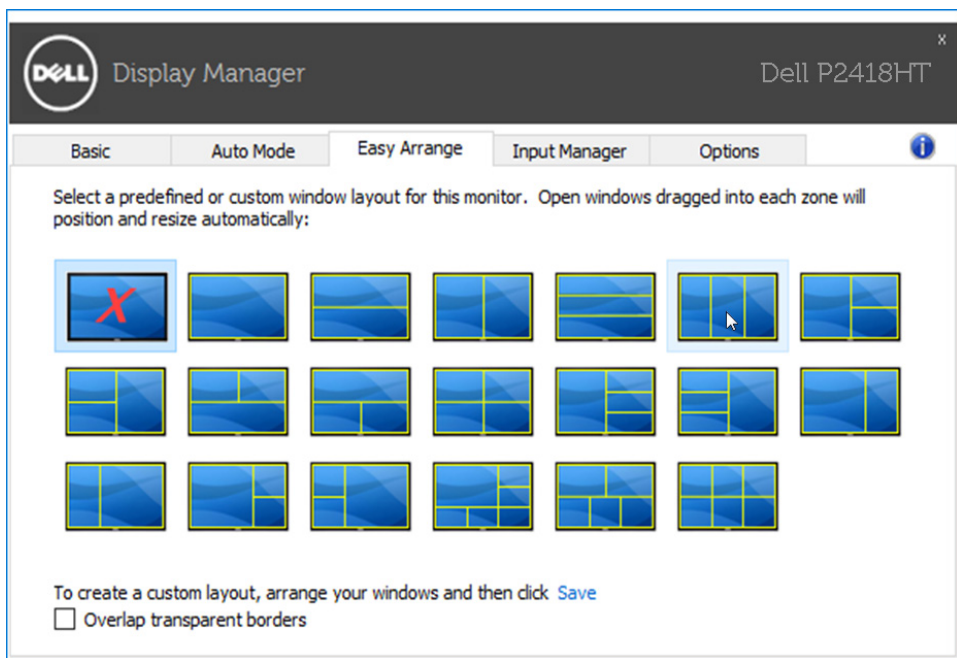
تتوفر علامة التبويب **Options (الخيارات)** في طرازات شاشات Dell المدعومة بهذه الخاصية لتقديم خيارات استهلاك الطاقة الموجودة في برنامج PowerNap. فبمجرد تفعيل شاشة التوقف، يمكن ضبط سطوع الشاشة تلقائيًا إلى المستوى الأدنى أو يمكن ضبط الشاشة في وضع الخمول لتوفير طاقة إضافية.



تنظيم النوافذ باستخدام خاصية Easy Arrange (التنظيم السهل)

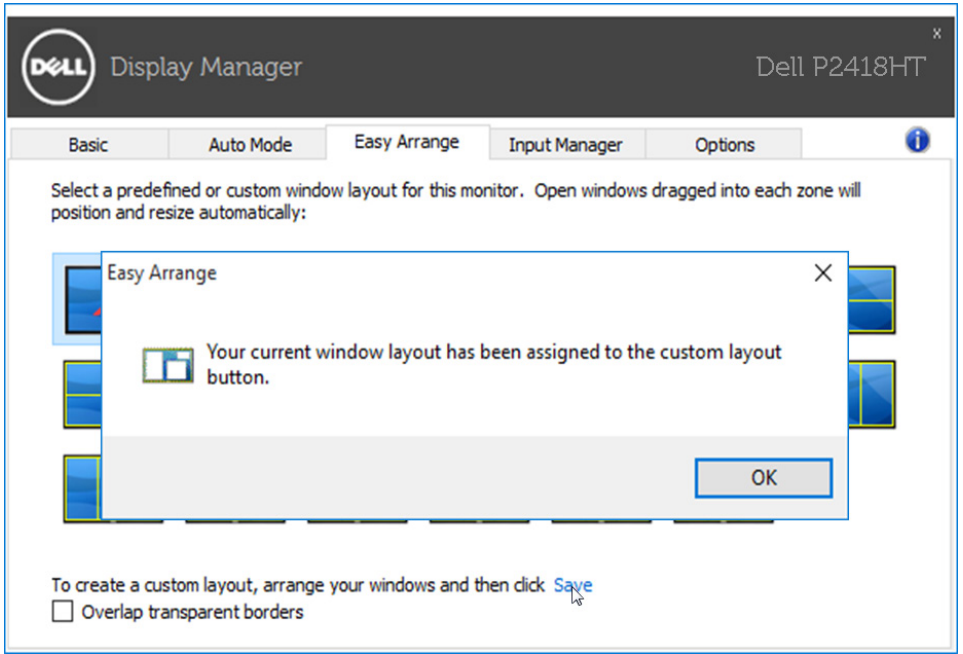
تتميز بعض طرازات شاشات Dell بدعم خاصية التنظيم السهل التي تسمح بتنظيم سطح مكتب الشاشة المحددة باختيار تخطيط من ضمن عدة تخطيطات للنوافذ المخصصة أو المحددة مسبقًا. فبمجرد تمكين هذه الخاصية، يمكن ضبط النوافذ لتغيير وضعها أو حجمها تلقائيًا لملء المناطق المحددة في تخطيط النافذة.

لبدء تشغيل خاصية التنظيم السهل، اختر الشاشة المراد تطبيق الخاصية عليها وحدد أحد التخطيطات المحددة مسبقًا، وسوف تظهر المناطق الخاصة بهذا التخطيط على الشاشة للحظة. اسحب بعد ذلك أي نافذة مفتوحة عبر الشاشة. سيظهر لك التخطيط الحالي للنافذة أثناء قيامك بسحبها مع تظليل المنطقة النشطة كلما تمر النافذة التي تسحبها فوق هذه المنطقة. في أي وقت، أسقط النافذة في المنطقة النشطة لوضعها في تلك المنطقة.

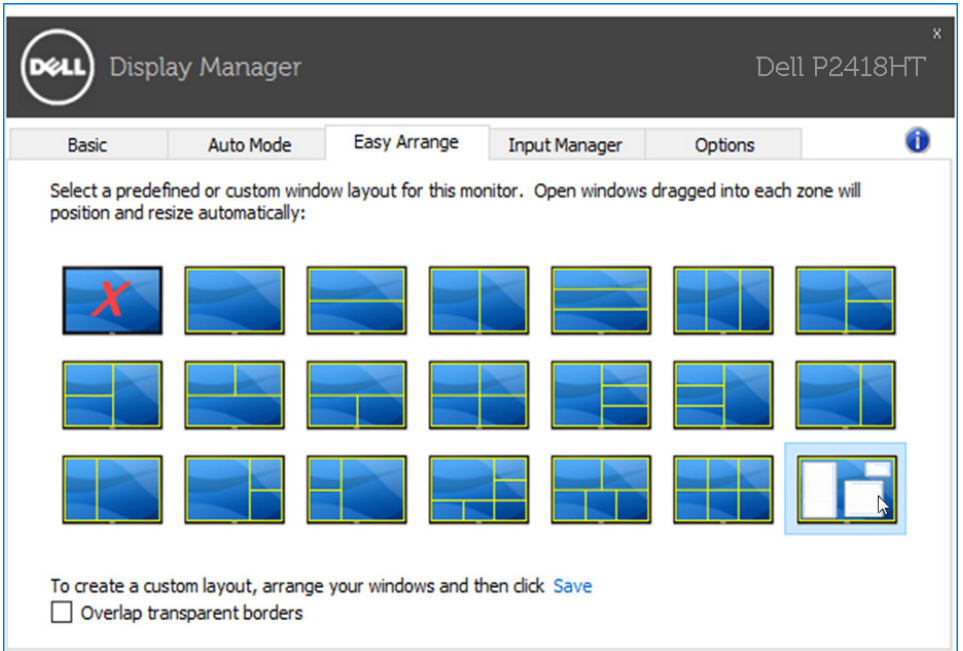


لإنشاء تخطيط نوافذ مخصص، حدد حجم ١٠ نوافذ على الأكثر وضعها في سطح المكتب ثم انقر فوق الرابط حفظ في علامة التبويب Easy Arrange. سيتم حفظ حجم ١٠ نوافذ ووضعها كتخطيط مخصص وإنشاء الأيقونة الخاصة بهذا التخطيط.

ملاحظة: لا يؤدي هذا الخيار إلى حفظ التطبيقات المفتوحة أو تذكرها، ولكن يتم حفظ حجم النافذة ووضعها فقط.



حدد أيقونة التخطيط المخصص لإستخدام التخطيط المخصص المحفوظ حاليًا. وإن أردت حذف التخطيط المخصص المحفوظ حاليًا، أغلق جميع النوافذ الموجودة على سطح المكتب ثم انقر فوق الرابط **Save (حفظ)** من خاصية Easy Arrange (التنظيم السهل).

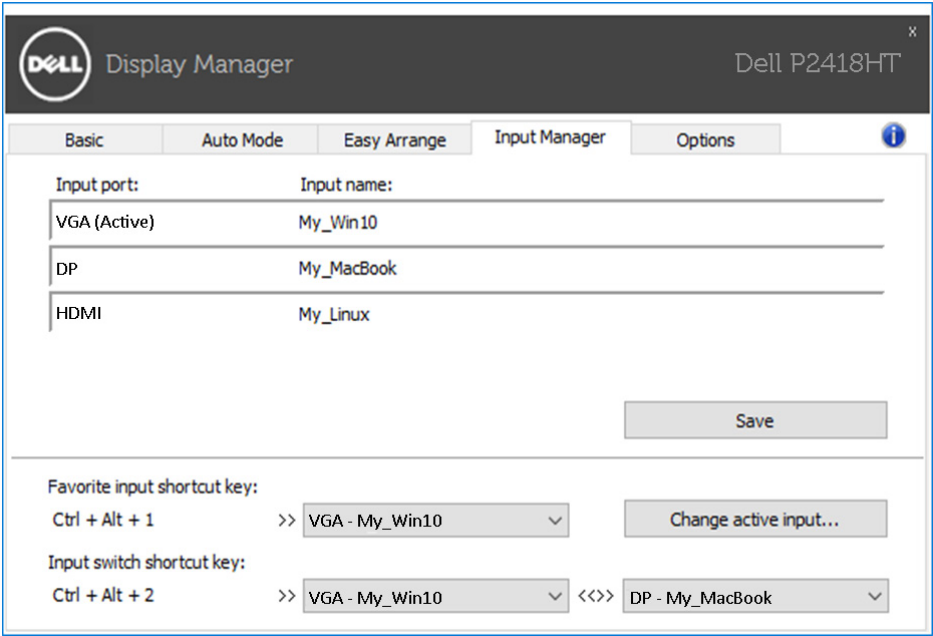


إدارة مدخلات فيديو متعددة

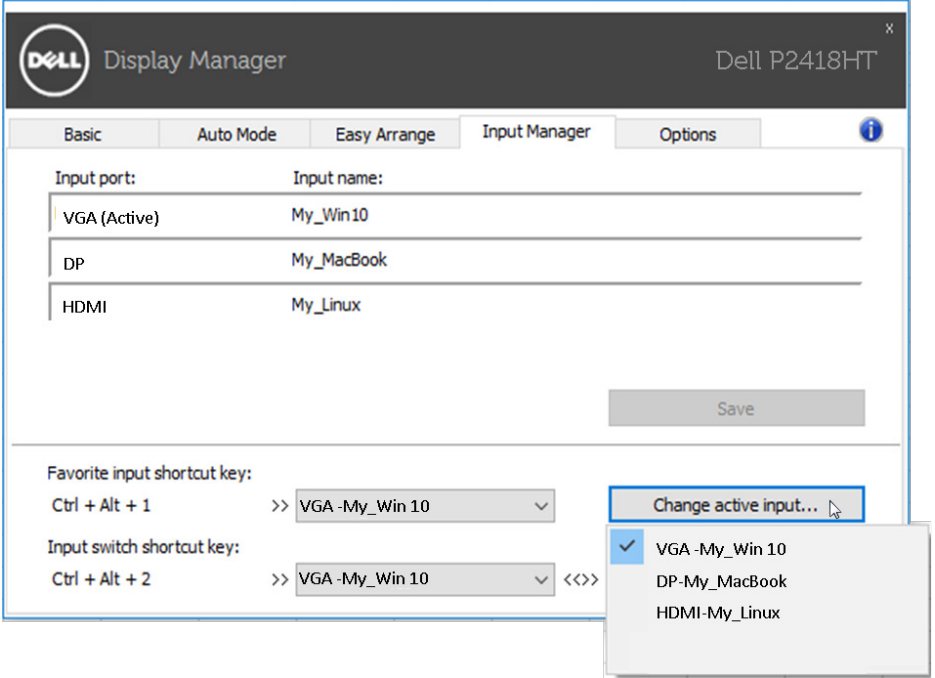
توفر لك علامة تبويب **Input Manager** (إدارة المدخلات) طرقاً مريحة لإدارة مدخلات الفيديو المتعددة المتصلة بشاشة Dell. إذ تسهل عليك علامة التبويب هذه التنقل بين المدخلات أثناء عملك على حاسبات متعددة.

فكل منافذ دخل الفيديو المتاحة لشاشتك تكون مدرجة. وبإمكانك تسمية كل دخل منها باسم مختلف كما تشاء. يُرجى حفظ التغييرات التي قمت بها بعد التحرير.

وبإمكانك تعيين مفتاح اختصار للانتقال بسرعة إلى الدخل المفضل لديك وتعيين مفتاح اختصار آخر للتنقل بسرعة بين مدخلين إذا كنت معتاداً على العمل متنقلاً بينهما.



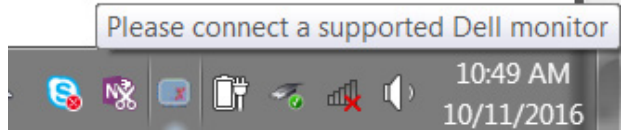
بإمكانك استخدام القائمة المنسدلة للانتقال إلى أي مصدر دخل.



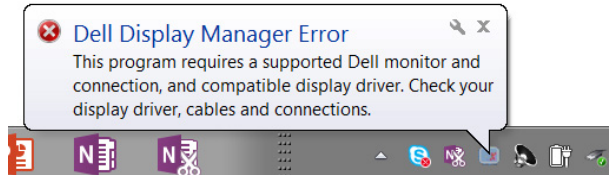
ملاحظة: يتصل DDM بشاشتك حتى وإن كانت الشاشة تعرض فيديو من حاسوب آخر. بإمكانك تثبيت DDM على حاسوبك الشخصي الذي تعتاد استخدامه والتحكم في الانتقال بين المدخلات من خلاله. كما بإمكانك تثبيت DDM على الحاسبات الشخصية الأخرى المتصلة بالشاشة.

استكشاف الأعطال وإصلاحها

إذا لم يتمكن DDM من العمل مع شاشتك، فسيُظهر DDM أدناه أيقونة بحاوية الإشعارات.



انقر على الأيقونة، وسيُظهر DDM رسالة خطأ أكثر تفصيلاً.



يُرَجَى ملاحظة أن DDM لا يعمل إلا مع الشاشات ماركة Dell. فإذا كنت تستخدم شاشات من جهات تصنيع أخرى، فلن يدعمها DDM.

إذا لم يتمكن DDM من اكتشاف و/أو الاتصال بشاشة Dell المدعومة، يُرَجَى القيام بالإجراءات التالية لإصلاح العُطل:

1. تأكد من أن كبل الفيديو موصل بالشكل الصحيح بالشاشة ووحاسوبك الشخصي، وخصوصاً يجب إدخال الموصلات بإحكام في مكانها.

2. تحقق من الخيارات المعروضة على الشاشة للتأكد من تمكين DDC/CI.

3. تأكد من أن لديك برنامج تشغيل الشاشة الصحيح والأحدث من بائع بطاقات الرسومات (Intel, AMD, NVidia, إلخ)؛ فبرنامج تشغيل الشاشة غالباً ما يكون السبب في تعطل DDM.

4. أزل أية وحدات إرساء أو كبلات تمديد أو محولات موجودة بين الشاشة ومنفذ الرسومات؛ فبعض كبلات التمديد أو الموزعات أو المحولات الرخيصة قد لا تدعم DDC/CI بالشكل الصحيح ويمكن أن تعطل DDM. قم بتحديث برنامج التشغيل الخاص بهذا الجهاز إذا توفر أحدث إصدار.

5. أعد تشغيل النظام.

قد لا يعمل DDM مع الشاشات الواردة أدناه:

- طرازات شاشات Dell الأقدم من عام 2013 والسلسلة D من شاشات Dell. يمكنك الرجوع إلى مواقع ويب Dell Product Support (دعم منتجات شركة Dell) لمزيد من المعلومات
- شاشات الألعاب التي تستخدم تقنية Nvidia القائمة على المزامنة (G-sync)
- لا تدعم الشاشات الافتراضية واللاسلكية DDC/CI
- بعض طرازات شاشات DP 1.2 القديمة، قد يكون من الضروري تعطيل MST/DP 1.2 باستخدام الخيارات المعروضة على الشاشة

إذا كان حاسوبك الشخصي متصلاً بالإنترنت، فستظهر أمامك رسالة توجيه عند توفر إصدار أحدث من تطبيق DDM. يُوصى بتنزيل أحدث إصدار من تطبيق DDM وتنصيبه. كما يمكنك التحقق من توفر إصدار جديد بالنقر بزر الماوس الأيمن على أيقونة DDM مع النقر المطول على مفتاح 'shift'.

